

Quand le contemporain rencontre le liturgique

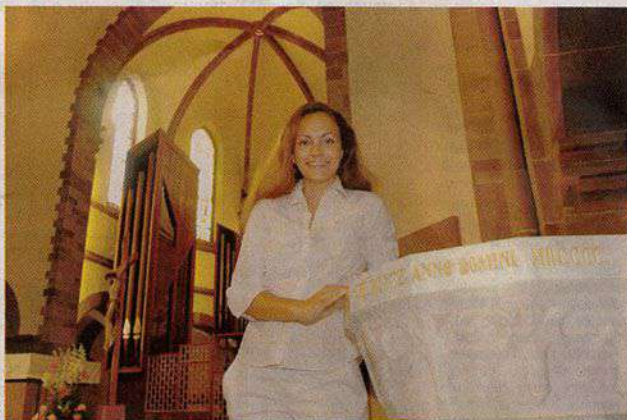
L'artiste parisienne Fleur Nabert présentera ce dimanche en avant-première, à l'issue de la messe de 10h, le mobilier liturgique contemporain qu'elle réalise actuellement pour la paroisse Sainte-Famille de Schiltigheim dans son atelier de Montreuil.

■ En pénétrant dans l'église Sainte-Famille entièrement renovée, Fleur Nabert semble en avoir le souffle coupé: «C'est incroyable comme l'espace a changé!», s'exclame-t-elle dans un sourire. Le gros œuvre des travaux d'envvergure (près de 226 000 €) est de fait achevé. Ne reste que quelques points de détails à réaliser pour achever la réhabilitation de l'église... Sans compter les six œuvres de l'artiste parisienne qui seront installées en septembre, et présentées, en avant-première, ce dimanche aux paroissiens, à l'issue de la messe.

De sa voix douce et posée, l'artiste au visage angélique témoigne à tout juste 26 ans d'une franche maturité. D'autant qu'ils sont rares les artistes de sa génération à créer du mobilier liturgique contemporain. Fleur Nabert l'admet pourtant volontiers: elle n'a pas toujours eu la foi, et refuse de faire du prosélytisme. «Mais j'aime travailler sur le mystère et la partie invisible de l'existence», confie-t-elle. «J'essaie d'attraper cette part de grâce, de sacré, et de la fixer dans une œuvre pour qu'elle ne disparaisse pas.»

Une croix de bronze suspendue sous la voûte

Le projet qu'elle réalise actuellement pour la paroisse Sainte-Famille - six sculptures de bronze qui seront installées courant septembre



L'artiste Fleur Nabert a imaginé d'installer "un soleil d'or" sur les fonts baptismaux anciens. A découvrir, "en vrai" en septembre. (Photo DNA - Michel Frison)

dans la nef - l'a immédiatement enthousiasmé, voilà un an: «C'est un bel espace, et un véritable enjeu d'intégrer une œuvre devant cet orgue imposant et très graphique.» Premier défi: mettre en avant la croix. «Nous sommes dans une église et non dans une salle de concert, il fallait que les paroissiens voient une croix plus que l'orgue en pénétrant ici», indique ainsi le père Michel Steinmetz. «J'ai alors imaginé de la suspendre sous la voûte, c'est très exaltant, car cela donne un sentiment d'élevation naturelle», précise l'artiste. Elle aura une forme ronde, un peu comme un bou-

clier lumineux grâce à sa patine feu et or.»

Les six œuvres réalisées par Fleur Nabert représentent un ensemble, «car il faut qu'elles racontent une histoire». Trois d'entre elles constituent ce qu'elle désigne comme un «ensemble artistique», avec la croix, la Sainte-Famille, tant attendue, et le tabernacle représentant l'eucharistie et le souffle de l'esprit. Elle a ensuite redéfini de manière contemporaine l'ensemble liturgique, installé en avant du chœur, à savoir l'ambon, le chandelier pascal et les fonts baptismaux. Présente à Schiltigheim ce

week-end, Fleur Nabert proposera une présentation complète aux paroissiens à l'issue de la messe de 10h.

Mais il faudra patienter jusqu'à septembre pour admirer ses œuvres qui seront dévoilées lors d'une grande soirée prévue le 22 septembre. Avant d'être bénies le dimanche 23 lors de la grand-messe pontificale de 10h.

Barbara Romero

■ **Dimanche 15 avril.** Messe unique à 10h en l'église Sainte-Famille 4 place de l'église à Schiltigheim, suivie de la présentation des œuvres de l'artiste Fleur Nabert.